



**LE TENDENZE DELL'ECONOMIA LIGURE  
IMPRESE  
III TRIMESTRE 2023**

VISITA IL BLOG DI LIGURIA RICERCHE:  
<http://liguriaricerche.eu/blog>

La presente nota è stata curata da Liguria Ricerche S.p.A.

**Ricercatori:**

Germana Dellepiane

Paola Dadone

Laura Dominoni

## Sommario

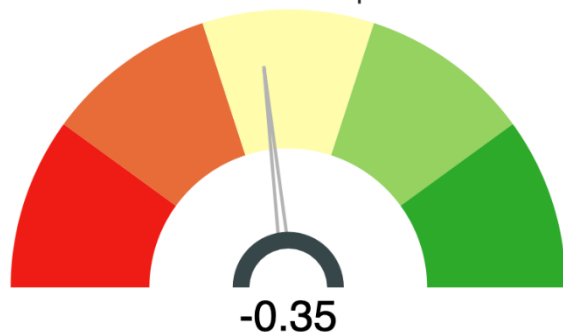
Cruscotti.....	3
Movimento anagrafico delle imprese.....	5
Agricoltura .....	7
Artigianato .....	8
Commercio.....	9
Startup Innovative.....	10
PMI Innovative .....	11
Glossario .....	12

## Cruscotti

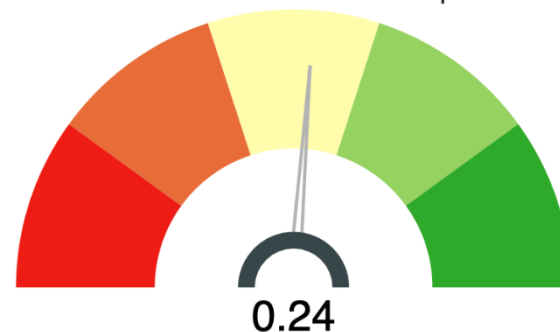
### CRUSCOTTO TRIMESTRALE: IMPRESE ATTIVE, IMPRESE ARTIGIANE ATTIVE, STARTUP E PMI INNOVATIVE

Variazioni % sul III trimestre 2022

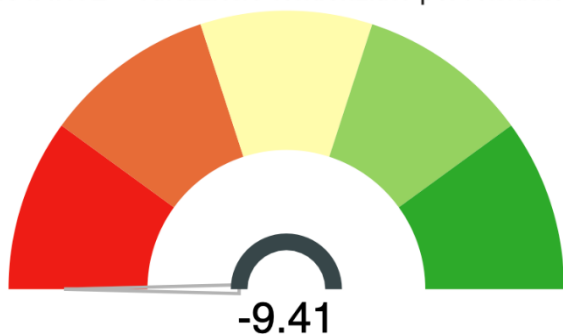
IMPRESE ATTIVE - Variazione tendenziale percentuale dello stock



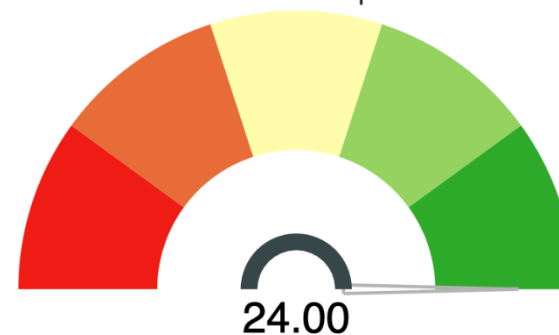
IMPRESE ARTIGIANE ATTIVE - Variazione tendenziale percentuale dello stock



STARTUP INNOVATIVE - Variazione tendenziale percentuale dello stock



PMI INNOVATIVE - Variazione tendenziale percentuale dello stock



**CRUSCOTTO STORICO: IMPRESE ATTIVE, IMPRESE ARTIGIANE ATTIVE, STARTUP E PMI INNOVATIVE**

Variazioni % sullo stesso trimestre dell'anno precedente

**VARIAZIONI TENDENZIALI PERCENTUALI**

	2021-T2	2021-T3	2021-T4	2022-T1	2022-T2	2022-T3	2022-T4	2023-T1	2023-T2	2023-T3
IMPRESE ATTIVE	0,67	0,65	0,81	-0,80	-0,86	-1,66	-1,85	-0,61	-1,12	-0,35
IMPRESE ARTIGIANE ATTIVE	0,28	0,59	1,21	-0,56	-0,47	-0,67	-0,99	0,58	0,29	0,24
STARTUP INNOVATIVE	15,35	16,43	31,02	15,74	9,01	5,81	-4,90	-9,20	-6,30	-9,41
PMI INNOVATIVE				27,03	27,50	21,95	26,19	10,64	7,84	24,00

## Movimento anagrafico delle imprese

STOCK DI IMPRESE REGISTRATE, ATTIVE, ISCRITTE E CESSATE PER PROVINCIA – TOTALE

Valori assoluti III trimestre 2023 e variazioni % sul III trimestre 2022

Provincia	III trimestre 2023					Variazione %	
	Stock registrate	<i>di cui attive</i>	Iscritte	Cessate	Saldo iscritte-cessate	Stock registrate	<i>di cui attive</i>
Imperia	25.110	21.526	238	196	42	-0,6	-0,1
Savona	28.882	25.522	283	264	19	-0,7	-0,6
Genova	84.397	69.472	779	665	114	-2,5	-0,5
La Spezia	20.689	17.357	252	161	91	0,0	0,2
<b>LIGURIA</b>	<b>159.078</b>	<b>133.877</b>	<b>1.552</b>	<b>1.286</b>	<b>266</b>	<b>-1,6</b>	<b>-0,4</b>
<i>Italia</i>	<i>5.986.247</i>	<i>5.120.025</i>	<i>59.236</i>	<i>43.829</i>	<i>15.407</i>	<i>-1,1</i>	<i>-0,7</i>

Le cessazioni sono al netto delle cancellazioni d'ufficio.

Fonte: Elaborazione Liguria Ricerche su dati Infocamere

In Liguria, nel III trimestre del 2023, **continua il trend di decrescita iniziato nel I trimestre dello scorso anno**: nello specifico, lo stock di imprese registrate segna una diminuzione dell'1,6% e le imprese attive calano dello 0,4% rispetto allo stesso trimestre dell'anno precedente.

La **diminuzione** regionale è concorde con l'andamento medio nazionale, ma più intensa per le imprese registrate e meno intensa per quelle attive. In Italia si osserva infatti una diminuzione dell'1,1% per le imprese registrate, mentre le imprese attive diminuiscono dello 0,7%.

A **livello territoriale** il decremento delle imprese attive si rileva in tutte le province ad eccezione della Spezia. Savona e Genova presentano i cali più significativi (rispettivamente -0,6% e -0,5% rispetto allo stesso trimestre dell'anno precedente); ad esse segue Imperia (-0,1%). Nella Spezia si rileva invece una crescita dello 0,2%.

Il saldo tra le imprese iscritte e le imprese cessate nel trimestre risulta positivo a livello regionale, per un totale complessivo di +266 unità; Genova e La Spezia presentano i saldi positivi maggiori (rispettivamente +114 e +91 imprese).

## STOCK DI IMPRESE ATTIVE PER SETTORE – ITALIA E LIGURIA

Valori assoluti III trimestre 2023 e variazioni % sul III trimestre 2022

Settore	Italia			Liguria		
	Valori assoluti		Variazione %	Valori assoluti		Variazione %
	III trimestre 2023	III trimestre 2022		III trimestre 2023	III trimestre 2022	
Agricoltura	698.574	718.124	-2,7	9.199	9.439	-2,5
Industria in senso stretto	477.316	486.159	-1,8	9.779	9.869	-0,9
<i>di cui Manifatturiera</i>	<i>451.495</i>	<i>460.400</i>	<i>-1,9</i>	<i>9.359</i>	<i>9.446</i>	<i>-0,9</i>
Costruzioni	759.425	758.256	0,2	27.125	26.854	1,0
Commercio	1.292.335	1.321.585	-2,2	33.913	34.700	-2,3
Trasporti e magazzinaggio	143.664	144.755	-0,8	4.486	4.529	-0,9
Servizi di alloggio e ristorazione	397.004	399.246	-0,6	14.625	14.644	-0,1
Altri servizi alla persona	389.029	384.219	1,3	10.214	10.103	1,1
Servizi alle imprese	958.789	939.202	2,1	24.467	24.144	1,3
Altri	3.889	3.844	1,2	69	67	3,0
<b>TOTALE</b>	<b>5.120.025</b>	<b>5.155.390</b>	<b>-0,7</b>	<b>133.877</b>	<b>134.349</b>	<b>-0,4</b>

Fonte: Elaborazione Liguria Ricerche su dati Infocamere

A **livello settoriale**, in Liguria, le imprese attive diminuiscono nei seguenti settori: «Agricoltura» (-2,5%), «Industria in senso stretto» (-0,9%), «Commercio» (-2,3%), «Trasporti e magazzinaggio» (-0,9%), «Servizi di alloggio e ristorazione» (-0,1%).

Si rilevano invece incrementi per quanto riguarda i seguenti settori:

- **«Costruzioni»: +1,0%**
- **«Altri servizi alla persona»: +1,1%**
- **«Servizi alle imprese»: +1,3%;**
- **categoria residuale «Altri settori»: +3,0%.**

## Agricoltura

STOCK DI IMPRESE REGISTRATE, ATTIVE, ISCRITTE E CESSATE PER PROVINCIA – SETTORE AGRICOLTURA  
 Valori assoluti III trimestre 2023 e variazioni % sul III trimestre 2022

Provincia	III trimestre 2023					Variazione %	
	Stock registrate	<i>di cui attive</i>	Iscritte	Cessate	Saldo iscritte-cessate	Stock registrate	<i>di cui attive</i>
Imperia	3.634	3.593	28	37	-9	-1,9	-1,9
Savona	2.797	2.782	12	34	-22	-3,5	-3,4
Genova	1.740	1.661	12	12	0	-2,5	-1,8
La Spezia	1.184	1.163	6	6	0	-3,3	-3,3
<b>LIGURIA</b>	<b>9.355</b>	<b>9.199</b>	<b>58</b>	<b>89</b>	<b>-31</b>	<b>-2,7</b>	<b>-2,5</b>
<i>Italia</i>	<i>707.463</i>	<i>698.574</i>	<i>2.611</i>	<i>3.959</i>	<i>-1.348</i>	<i>-2,7</i>	<i>-2,7</i>

Le cessazioni sono al netto delle cancellazioni d'ufficio.

Fonte: Elaborazione Liguria Ricerche su dati Infocamere

**In Liguria, nel settore agricolo, diminuiscono sia le imprese registrate che quelle attive:** le variazioni, calcolate rispetto allo stesso trimestre dell'anno precedente, sono pari rispettivamente a -2,7% e a -2,5%.

Il calo regionale risulta, in riferimento ad entrambi gli stock, concorde ed allineato alle variazioni rilevate a livello nazionale, dove le imprese agricole registrate ed attive diminuiscono entrambe del 2,7%.

**Il dato complessivo regionale è frutto della diminuzione registrata in ognuna delle province liguri.** Le flessioni più marcate si registrano a Savona e nella Spezia (Savona: -3,5% per le imprese registrate e -3,4% per le imprese attive; La Spezia: -3,3% per entrambi gli stock). A Genova le variazioni sono pari a -2,5% per le imprese registrate e a -1,8% per le imprese attive, mentre nella provincia di Imperia si osserva un calo dell'1,9% per entrambi gli stock di imprese.



## Artigianato

STOCK DI IMPRESE REGISTRATE, ATTIVE, ISCRITTE E CESSATE PER PROVINCIA – ARTIGIANE

Valori assoluti III trimestre 2023 e variazioni % sul III trimestre 2022

Provincia	III trimestre 2023					Variazione %	
	Stock registrate	di cui attive	Iscritte	Cessate	Saldo iscritte-cessate	Stock registrate	di cui attive
Imperia	7.271	7.213	67	41	26	1,4	1,5
Savona	8.465	8.447	120	112	8	-0,3	-0,3
Genova	22.488	22.285	297	260	37	-0,1	-0,1
La Spezia	5.175	5.158	79	68	11	0,4	0,6
<b>LIGURIA</b>	<b>43.399</b>	<b>43.103</b>	<b>563</b>	<b>481</b>	<b>82</b>	<b>0,2</b>	<b>0,2</b>
<i>Italia</i>	<i>1.271.718</i>	<i>1.263.909</i>	<i>16.576</i>	<i>13.821</i>	<i>2.755</i>	<i>-0,7</i>	<i>-0,7</i>

Le cessazioni sono al netto delle cancellazioni d'ufficio.

TASSO DI ARTIGIANALITÀ PER SETTORE – LIGURIA

Valori percentuali III trimestre 2023 e III trimestre 2022

Settore	Tasso di artigianalità		
	III trimestre 2023	III trimestre 2022	
Agricoltura	3,3%	3,2%	+
Industria in senso stretto	59,8%	58,4%	+
<i>di cui Manifatturiera</i>	<i>61,9%</i>	<i>60,4%</i>	<i>+</i>
Costruzioni	72,4%	71,8%	+
Commercio	5,2%	5,1%	+
Trasporti e magazzinaggio	47,8%	46,5%	+
Servizi di alloggio e ristorazione	8,8%	8,8%	=
Altri servizi alla persona	49,1%	49,3%	-
Servizi alle imprese	11,8%	11,6%	+
Altri	0,5%	0,5%	=
<b>TOTALE</b>	<b>27,3%</b>	<b>26,8%</b>	<b>+</b>

Fonte: Elaborazione Liguria Ricerche su dati Infocamere

**Il numero delle imprese a carattere artigiano è in aumento** rispetto allo stesso trimestre dell'anno precedente (+0,2% sia per le imprese registrate, sia per quelle attive). Per entrambi gli stock, l'incremento si contrappone alla flessione nazionale.

La dinamica positiva interessa le province di Imperia e La Spezia, con riferimento ad entrambi gli stock considerati; a Genova si osserva invece una leggera flessione in relazione ad entrambe le variabili (-0,1%), mentre a Savona si rileva una contrazione dello 0,3%.

In termini tendenziali, **il tasso di artigianalità della regione aumenta**, raggiungendo un valore di 27,3%. L'indicatore aumenta nella maggior parte dei settori, rimane invariato nel settore «servizi di alloggio e ristorazione» e nella categoria residuale «altri settori» e si riduce nel settore «altri servizi alla persona».

## Commercio

STOCK DI IMPRESE REGISTRATE, ATTIVE, ISCRITTE E CESSATE PER PROVINCIA – SETTORE COMMERCIO

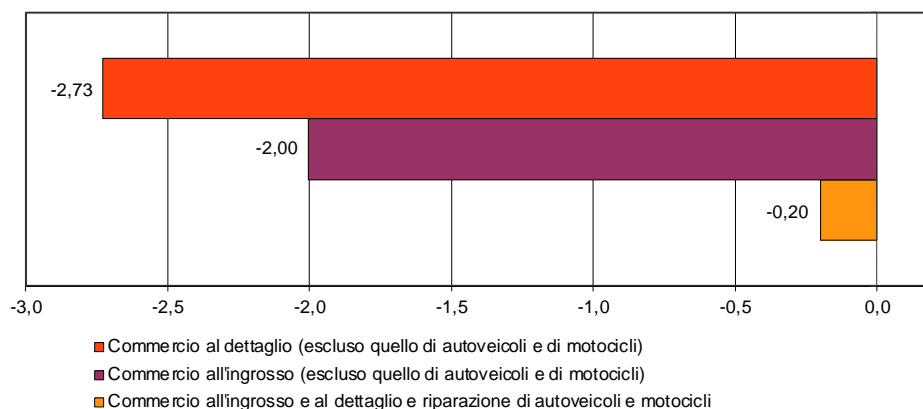
Valori assoluti III trimestre 2023 e variazioni % sul III trimestre 2022

Provincia	III trimestre 2023				Variazione %		
	Stock Registrare	di cui attive	Iscritte	Cessate	Saldo iscritte-cessate	Stock Registrare	di cui attive
Imperia	5.366	4.681	31	48	-17	-2,6	-2,6
Savona	5.878	5.507	31	61	-30	-2,6	-2,4
Genova	22.691	19.516	109	180	-71	-4,4	-2,0
La Spezia	4.631	4.209	32	50	-18	-3,2	-2,8
<b>LIGURIA</b>	<b>38.566</b>	<b>33.913</b>	<b>203</b>	<b>339</b>	<b>-136</b>	<b>-3,7</b>	<b>-2,3</b>
Italia	1.418.803	1.292.335	8.048	12.423	-4.375	-2,5	-2,2

Le cessazioni sono al netto delle cancellazioni d'ufficio.

IMPRESE COMMERCIALI ATTIVE PER TIPOLOGIA

Variazioni percentuali sul III trimestre 2022



Fonte: Elaborazione Liguria Ricerche su dati Infocamere

Il settore del commercio registra un calo del numero delle imprese sia registrate che attive (rispettivamente -3,7% e -2,3%). La flessione regionale è più intensa di quella osservata a livello nazionale per le imprese registrate e allineata per quanto riguarda le imprese attive.

La dinamica negativa coinvolge, per entrambi gli stock, tutte le province della regione. Genova presenta il calo più intenso per le imprese registrate e La Spezia per le imprese attive.

In termini sub-settoriali, le imprese attive operanti nel commercio al dettaglio (escluso quello di autoveicoli e motocicli) sperimentano la contrazione più intensa (-2,7%), seguite dalle imprese operanti nel commercio all'ingrosso (escluso quello di autoveicoli e motocicli), dove la diminuzione è pari a -2,0%.

## Startup Innovative

### STARTUP INNOVATIVE PER PROVINCIA – TOTALE

Valori assoluti III trimestre 2023 e variazioni % o in punti percentuali sul III trimestre 2022

Provincia	III trimestre 2023		Variazione % o in punti percentuali	
	Numero startup innovative	Quota percentuale delle startup innovative sul totale nazionale	Numero startup innovative	Quota percentuale delle startup innovative sul totale nazionale
Imperia	13	0,09	-13,3	-0,01
Savona	15	0,11	-6,3	0,00
Genova	192	1,39	-5,9	0,00
La Spezia	11	0,08	-45,0	-0,06
<b>LIGURIA</b>	<b>231</b>	<b>1,67</b>	<b>-9,4</b>	<b>-0,06</b>
<i>Italia</i>	<i>13.824</i>	<i>100</i>	<i>-6,0</i>	<i>-</i>

Fonte: Elaborazione Liguria Ricerche su dati Ministero dello Sviluppo Economico

Nel III trimestre 2023, **il numero di startup innovative in Liguria diminuisce del 9,4%** rispetto allo stesso trimestre dell'anno precedente. Diminuisce anche la quota delle startup innovative sul totale nazionale (-0,06 punti percentuali).

Nello specifico, il numero di startup innovative della regione è pari a 231 unità (15° valore tra le regioni italiane). L'83,1% di esse è concentrato nella provincia di Genova, cui seguono, per intensità decrescente, Savona (con 6,5% delle unità complessive), Imperia (5,6%) e La Spezia (4,8%).

Rispetto al totale nazionale, **la Liguria rappresenta circa l'1,7% delle startup innovative**; tale percentuale risulta in diminuzione rispetto a quella dello stesso trimestre del 2022. Il decremento è riconducibile maggiormente alla provincia della Spezia e, in misura minore, a quella di Imperia, a fronte della stabilità osservata a Savona e a Genova.

## PMI Innovative

### PMI INNOVATIVE PER PROVINCIA – TOTALE

Valori assoluti III trimestre 2023 e variazioni % o in punti percentuali sul III trimestre 2022

Provincia	III trimestre 2023		Variazione % o in punti percentuali	
	Numero PMI innovative	Quota percentuale delle PMI innovative sul totale nazionale	Numero PMI innovative	Quota percentuale delle PMI innovative sul totale nazionale
Imperia	0	0,00	-	0,00
Savona	1	0,04	0,0	0,00
Genova	58	2,17	26,1	0,25
La Spezia	3	0,11	0,0	-0,01
<b>LIGURIA</b>	<b>62</b>	<b>2,32</b>	<b>24,0</b>	<b>0,24</b>
<i>Italia</i>	<i>2.675</i>	<i>100</i>	<i>11,4</i>	<i>-</i>

Fonte: Elaborazione Liguria Ricerche su dati Ministero dello Sviluppo Economico

Nel III trimestre 2023, **il numero di PMI innovative in Liguria aumenta del 24,0%** (+12 PMI innovative a Genova) rispetto allo stesso trimestre dell'anno precedente. Cresce anche lievemente la quota delle PMI innovative sul totale nazionale (+0,24 punti percentuali).

Nello specifico, il numero di PMI innovative della regione è pari a 62 unità (11° valore tra le regioni italiane). Il 93,5% di esse è concentrato nella provincia di Genova, cui seguono, per intensità decrescente, La Spezia (4,8% delle unità complessive) e Savona (1,6%). Nella provincia di Imperia non si registra alcuna PMI innovativa.

Rispetto al totale nazionale **la Liguria rappresenta il 2,3% delle PMI innovative**; tale quota risulta in crescita rispetto a quella dello stesso trimestre del 2022. L'incremento è riconducibile alla provincia di Genova.

## Glossario

<b>IMPRESE REGISTRATE</b>	Imprese presenti nell'archivio e non cessate, indipendentemente dallo stato di attività assunto (attiva, inattiva, sospesa, in liquidazione, fallita).
<b>IMPRESE ATTIVE</b>	Imprese iscritte al Registro delle Imprese che esercitano l'attività e non risultano avere procedure concorsuali in atto.
<b>IMPRESE ISCRITTE</b>	Imprese per le quali è già stata fatta la denuncia presso le CCIAA di competenza per l'iscrizione al Registro.
<b>IMPRESE CESSATE</b>	Imprese iscritte al Registro che hanno comunicato la cessazione dell'attività, al netto delle cancellazioni d'ufficio.
<b>IMPRESA ARTIGIANA</b>	Ai fini del Registro delle Imprese, l'impresa artigiana si definisce, in modo formale, come l'impresa iscritta nell'apposito Albo Provinciale previsto dall'art. 5 della legge 8 agosto 1985, n.433. Infatti, tale legge dà una definizione diversa e più ampia di quella prevista dal Codice Civile, che colloca l'impresa artigiana nell'ambito della piccola impresa.
<b>PMI INNOVATIVA</b>	<p>Ai sensi della normativa di riferimento (DL 3/2015, art. 4) una PMI innovativa è una società di capitali, costituita anche in forma cooperativa, che rispetti i seguenti requisiti oggettivi:</p> <ul style="list-style-type: none"> <li>• residenza in Italia, o in altro Paese dello Spazio Economico Europeo ma con sede produttiva o filiale in Italia;</li> <li>• ha effettuato la certificazione dell'ultimo bilancio e dell'eventuale bilancio consolidato;</li> <li>• non è quotata in un mercato regolamentato;</li> <li>• non è contestualmente iscritta alla sezione speciale delle startup innovative.</li> </ul> <p>Infine, una PMI è innovativa se rispetta almeno 2 dei seguenti 3 requisiti soggettivi:</p> <ol style="list-style-type: none"> <li>1. ha sostenuto spese in R&amp;S e innovazione pari ad almeno il 3% del maggiore valore tra fatturato e costo della produzione;</li> <li>2. impiega personale altamente qualificato (almeno 1/5 dottori di ricerca, dottorandi o ricercatori, oppure almeno 1/3 con laurea magistrale);</li> <li>3. è titolare, depositaria o licenziataria di almeno un brevetto o titolare di un software registrato.</li> </ol>

<p><b>STARTUP INNOVATIVA</b></p>	<p>Ai sensi della normativa di riferimento (DL 179/2012, art. 25, comma 2) una startup innovativa è una società di capitali, costituita anche in forma cooperativa, che rispetti i seguenti requisiti oggettivi:</p> <ul style="list-style-type: none"> <li>• è un'impresa nuova o costituita da non più di 5 anni;</li> <li>• ha residenza in Italia, o in un altro Paese dello Spazio Economico Europeo ma con sede produttiva o filiale in Italia;</li> <li>• ha fatturato annuo inferiore a 5 milioni di euro;</li> <li>• non è quotata in un mercato regolamentato o in una piattaforma multilaterale di negoziazione;</li> <li>• non distribuisce e non ha distribuito utili;</li> <li>• ha come oggetto sociale esclusivo o prevalente lo sviluppo, la produzione e la commercializzazione di un prodotto o servizio ad alto valore tecnologico;</li> <li>• non è risultato di fusione, scissione o cessione di ramo d'azienda.</li> </ul> <p>Infine, una startup è innovativa se rispetta almeno 1 dei seguenti 3 requisiti soggettivi:</p> <ol style="list-style-type: none"> <li>1. sostiene spese in R&amp;S e innovazione pari ad almeno il 15% del maggiore valore tra fatturato e costo della produzione;</li> <li>2. impiega personale altamente qualificato (almeno 1/3 dottori di ricerca, dottorandi o ricercatori, oppure almeno 2/3 con laurea magistrale);</li> <li>3. è titolare, depositaria o licenziataria di almeno un brevetto o titolare di un software registrato.</li> </ol>
<p><b>VARIAZIONE TENDENZIALE</b></p>	<p>Variazione percentuale rispetto allo stesso mese o periodo dell'anno precedente.</p>